

## 一、校車

### 1、校車停靠說明

本校 111 學年度新設立五專部，為提供五專新生通勤便利及安全，特增設兩條學生專車路線，永康-台南火車站線及高雄火車站-楠梓線供五專新生乘坐。

#### 永康-台南火車站線(去程)

站點	時間
永康農會	06：50
台南高工	06：56
台南遠東香格里拉(對面)	07：08
東門教會	07：14
金帝元薑母鴨	07：22
快樂鳥網路電競館	07：27
保安火車站(對面)	07：37
嘉南藥理大學	07：42

#### 永康-台南火車站線(回程)

站點	時間
嘉南藥理大學	16：30
保安火車站	16：35
快樂鳥網路電競館(對面)	16：45
金帝元薑母鴨(對面)	16：50
東門教會(對面)	16：58
台南遠東香格里拉	17：05
台南高工(對面)	17：14
永康農會(對面)	17：20

## 五專學生校車「永康-台南火車站線」

地點：永康農會(台南市永康區中山南路 635 號)



乘車地點：永康農會右側自在軒有公車站牌





## 五專學生校車「永康-台南火車站線」

地點：台南高工(台南市永康區中山南路 193 號)



乘車地點：台南高工右側土地銀行 ATM 處





## 五專學生校車「永康-台南火車站線」

地點：台南遠東香格里拉(台南市東區大學路西段 89 號)



乘車地點：台南遠東香格里拉對面有公車站牌





## 五專學生校車「永康-台南火車站線」

地點：東門教會(台南市東區東門路一段187號)



乘車地點：東門教會有公車站牌





## 五專學生校車「永康-台南火車站線」

地點：金帝元薑母鴨(台南市南區大同路二段162號)



乘車地點：金帝元薑母鴨前路口





## 五專學生校車「永康-台南火車站線」

地點：快樂鳥網路電競館(台南市南區大同路二段 516 號)



乘車地點：快樂鳥網路電競館門口





## 五專學生校車「永康-台南火車站線」

地點：保安車站(台南市仁德區文賢路一段 529 巷 10 號)



乘車地點：保安轉運站





## 高雄火車站-楠梓線(去程)

站點	時間
7-11 達勇門市	06 : 20
高雄銀行	06 : 35
7-11 惠心門市	06 : 50
茶的魔手	07 : 05
岡山星巴克	07 : 12
路竹第一銀行	07 : 25
湖內分局	07 : 34
嘉南藥理大學	07 : 44

## 高雄火車站-楠梓線(回程)

站點	時間
嘉南藥理大學	16 : 30
湖內分局(對面)	16 : 40
路竹第一銀行(對面)	16 : 50
岡山星巴克(對面)	17 : 03
茶的魔手(對面)	17 : 10
7-11 惠心門市(對面)	17 : 25
高雄銀行(對面)	17 : 40
7-11 達勇門市(對面)	17 : 55



## 五專學生校車「高雄火車站-楠梓線」

地點：7-11 達勇門市(高雄市三民區九如二路 345-1 號)



乘車地點：7-11 達勇門市門口





## 五專學生校車「高雄火車站-楠梓線」

地點：高雄銀行(高雄市左營區民族一路 1012 號)



乘車地點：高雄銀行門口





## 五專學生校車「高雄火車站-楠梓線」

地點：7-11 惠心門市(高雄市楠梓區高楠公路 1764-1 號)



乘車地點：7-11 惠心門市前路口





## 五專學生校車「高雄火車站-楠梓線」

地點：茶的魔手(高雄市橋頭區成功路 52 號，橋頭車站前)



乘車地點：茶的魔手前



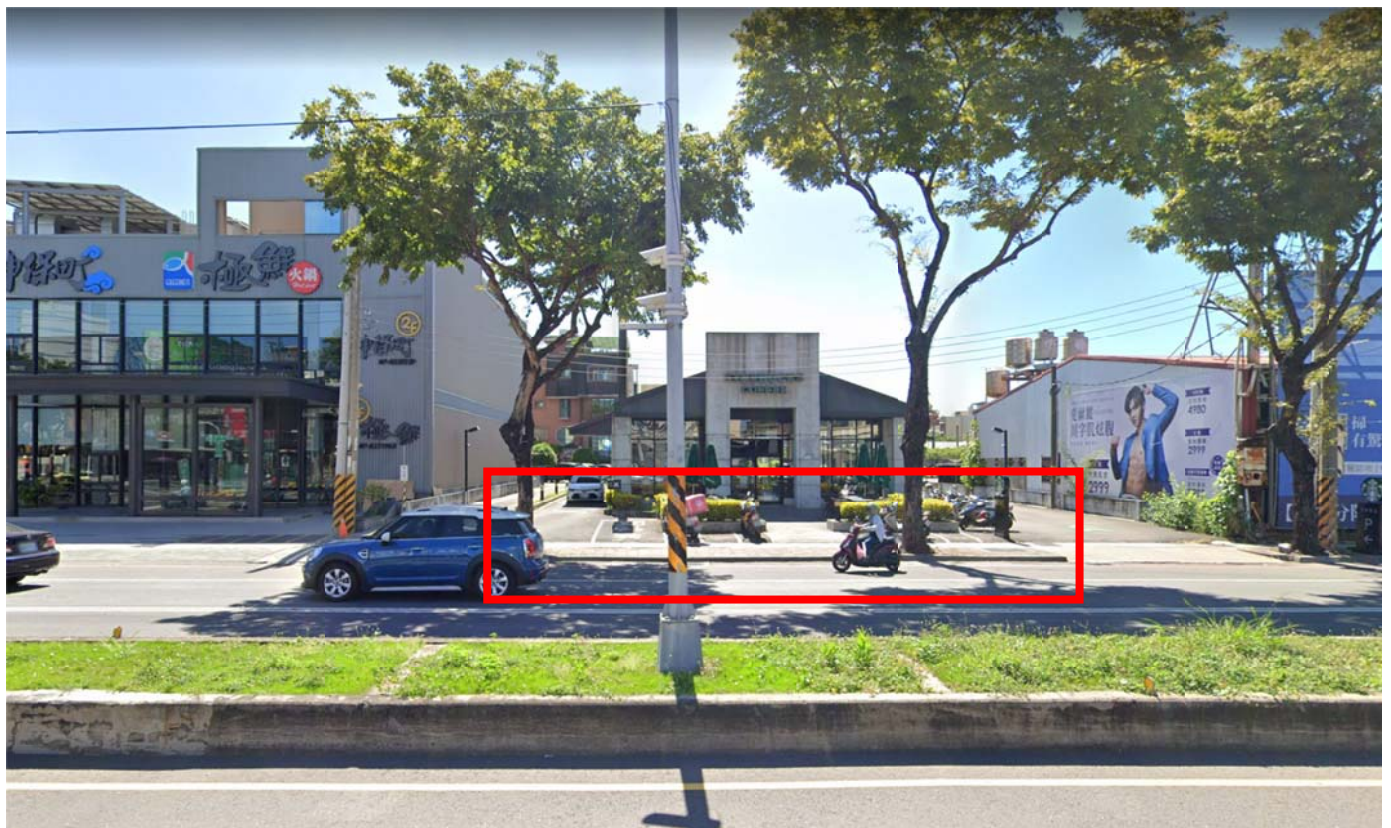


## 五專學生校車「高雄火車站-楠梓線」

地點：岡山星巴克(高雄市岡山區中山北路 110 號)



乘車地點：岡山星巴克前



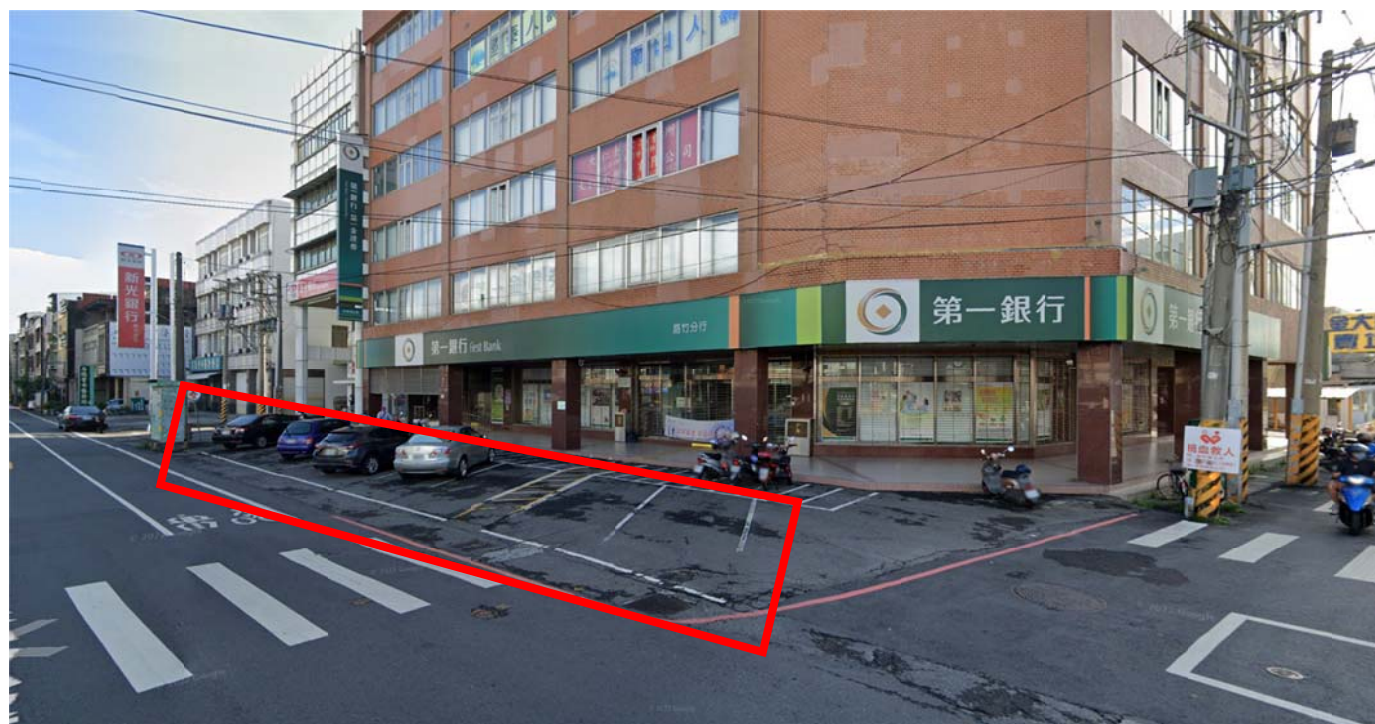


# 五專學生校車「高雄火車站-楠梓線」

地點：路竹第一銀行(高雄市路竹區中山路 1187 號)



乘車地點：路竹第一銀行前





## 五專學生校車「高雄火車站-楠梓線」

地點：湖內分局(高雄市湖內區中山路一段 290 號)



乘車地點：湖內分局前





## 2、五專校車收費說明

### (1)、如何報名：

(1-1).現場報名：請至行政大樓二樓、出納組現場報名繳費

(1-2)線上報名：由總務處網頁(學校網站首頁->行政服務->總務處->校車繳費)線上報名繳費。

### (2)、何時報名：

目前規劃 9/5(一)至 9/7(三)。

### (3)、繳費方式：

(3-1).依乘車站點不同，規劃不同收費，詳如下表

永康-台南火車站線	A 永康農會、台南高工、台南遠東香格里拉、東門教會、金帝元薑母鴨、快樂鳥網路電競館、保安車站					
月繳 (20 天)	720		-			
學期繳 (4.5 月)	3,240		-			
高雄火車站-楠梓線	B 7-11 達勇門市、高雄銀行		C 7-11 惠心門市、茶的魔手、 岡山星巴克		D 第一銀行、湖內分局	
月繳 (20 天)	3,840	-	2,120	-	1,040	-
學期繳 (4.5 月)	17,280	-	9,540	-	4,680	-

(3-2).收費方式規劃同學上網登記，並列印繳費單至兆豐銀行臨櫃，及 ATM 機器操作繳費。



(3-3).報名繳費流程如下：

嘉南藥理大學校車繳費申請系統

連結方式：(學校網站首頁->行政服務->總務處->校車繳費) <http://192.192.45.50/cnuCash/111/index.asp>

公告分類	公告標題	公告時間
重要	111-1期初導師工作研討會-總務處宣導手冊	2022/08/26
一般	有關公路總局111年中秋連續假期提供搭乘公路公共運輸享多項優惠案，請貴校協助於所屬網頁宣傳，鼓勵師生搭乘使用!!	2022/08/24
重要	校內停車場清潔費收、退費標準	2022/08/12
重要	五專部新生-住宿費補助事宜	2022/07/29
重要	本校111學年度教職員工汽、機車校內停車證申請發放事宜，請查照。	2022/07/19
重要	111學年度第1學期學雜費公告	2022/04/12
一般	「實文旦，做公益」社團法人台灣無障礙協會推出111年 中秋節正宗台南特選麻豆文旦禮盒，邀請您一同幫助身心障礙者。	2022/08/12
一般	111年8月薪資撥付公告	2022/08/04
一般	暑假期間本校機車停車場使用公告，敬請公告週知	2022/07/29
重要	111學年度日間/進修部學生汽、機車停車證申請事宜說明	2022/07/21
一般	嘉南藥理大學短期無障礙停車證申請表	2022/07/14
一般	嘉南商場簡介	2022/07/13
..	為悼念日本前首相安倍晉三於111年7月8日辭世，本校依行政院規定將於7月11日	2022/07/10

步驟一、勾選我已閱讀並同意將個人資料提供予本網站之聲明範圍內使用後按同意/申請/查詢

### 嘉南藥理大學校車繳費申請系統

#### 網路申請須知

- 一、本次網路申請日期依各申請項目期間辦理，逾時將無法上線受理申請。
- 二、本人將依限完成網路申請資料填載，並於確認各項申請資料填妥，資料不全者，同意本校註銷申請資格。
- 三、網路申請完成後，系統會產生一組繳款帳號，代表個人專屬申請帳戶，請勿與他人共用。  
請於申請截止日前，持金融卡（有轉帳功能者）至金融機構自動提款機（ATM）或網路轉帳繳費，亦可至金融機構臨櫃繳費。未於期限內完成繳費者，將無法完成申請手續。經ATM或網路轉帳後30分鐘，即可進入本系統中查詢繳費狀況。（臨櫃繳款因銀行做帳因素，最遲一天後可查詢）
- 四、關於本人的基本資料及申請資料受到隱私權法令之保護與規範，本人有責任維持帳號及密碼的機密安全。

我已閱讀並同意將個人資料提供予本網站之聲明範圍內使用



## 步驟二、點選我已詳閱本同意書，瞭解並同意受同意書之拘束

### 個人資料提供同意書

1. 立書人因報名參與嘉南藥理大學辦理之推廣教育學分班、非學分班課程，立書人於授課期間所提供的個人資料，立書人同意嘉南藥理大學進修推廣中心依個人資料保護法、相關法令及法規於本次活動各項業務執行內進行蒐集、處理及使用。
2. 本課程蒐集使用立書人個人資料內容包含姓名、國民身分證統一編號(居留證號)、出生年月日、E-MAIL、聯絡電話及通訊地址等。
3. 立書人同意提供的個人資料，確立立書人的身份與立書人進行聯絡；並同意提供個人資料後，繼續處理及使用立書人的個人資料，以利後續活動作業進行。
4. 立書人若未提供正確個人資料，或立書人所提供之個人資料，經檢舉或嘉南藥理大學進修推廣中心發現不足以確立立書人身分之真實性、冒用、盜用其他人資料或資料不實等情形，本中心有權取消立書人課程之參與資格等相關權利。
5. 立書人就個人資料，依個人資料保護法，得行使以下權利：查詢或請求閱覽，請求製給複製本，請求補充或更正，請求停止蒐集、處理或利用及請求刪除。但因本中心執行相關業務所必須者及受其他法律所規範者，本中心得拒絕之。
6. 本同意書如有未盡事宜，依個人資料保護法或其他相關法規之規定辦理。
7. 立書人瞭解此一同意書符合個人資料保護法及相關法規之要求，具有書面同意本中心蒐集、處理及使用立書人的個人資料之效果，不得以本中心違反個人資料保護法為由，對本中心為任何主張或請求。

此致 嘉南藥理大學 進修推廣中心

我已詳閱本同意書，瞭解並同意受同意書之拘束  不同意

## 步驟三、輸入身分證字號或學號後，按送出

### 嘉南藥理大學校車繳費申請系統

#### 網路線上申請

身分證字號或學號：	<input type="text"/>
注意事項：依個人身分證字號統一辦理	
<input type="button" value="送出"/>	

## 步驟四、選取站線與繳費方式後，按提出申請

### 嘉南藥理大學校車繳費申請系統

身份證字號	(在校生)
姓名	<input type="text"/>
性別	<input checked="" type="radio"/> 男 <input type="radio"/> 女
登記申請項目	<input type="text"/> <input type="button" value="收費標準"/>
行動電話	<input type="text"/>
Email信箱	<input type="text"/> * (請填寫常用信箱)
以上欄位有 * 請務必填寫	
<input type="button" value="離開"/> <input checked="" type="button" value="提出申請"/>	

永康-台南火車站線(A)

永康-台南火車站線(B)

永康-台南火車站線(C)

永康-台南火車站線(A)-8折

永康-台南火車站線(B)-8折

永康-台南火車站線(C)-8折

永康-台南火車站線(A)-月繳

永康-台南火車站線(B)-月繳

永康-台南火車站線(C)-月繳

永康-台南火車站線(A)-月繳-6折

永康-台南火車站線(B)-月繳-6折

永康-台南火車站線(C)-月繳-6折

永康-台南火車站線(A)-學期繳

永康-台南火車站線(B)-學期繳

永康-台南火車站線(C)-學期繳

永康-台南火車站線(A)-學期繳-5折

永康-台南火車站線(B)-學期繳-5折

永康-台南火車站線(C)-學期繳-5折



## 步驟五、點選列印繳費通知單

登記項目	編號	姓名	申請進度			列印
			1.線上填寫	2.繳款狀況	3.受理資格	
繳			已完成	未繳款	待審核	<u>列印繳費通知單</u>

## 步驟六、點選列印，並依繳費方式說明繳費

### 嘉南藥理大學校車繳費申請系統

### 校車繳費通知單

### 繳費方式

- 1、本次繳費作業與兆豐國際商業銀行（以下簡稱兆豐銀行）（銀行代號017）合作代收費用。
  - 2、請持具有非約定轉帳功能之金融卡（不限本人）至金融機構自動櫃員機（ATM）轉帳繳費，操作流程如下：
    - (1)將金融卡插入ATM
    - (2)選擇「轉帳」或「跨行轉帳」(手續費自付)
    - (3)輸入兆豐銀行代號「017」
    - (4)選擇「非約定帳號」
    - (5)輸入轉帳帳號（於網路報名系統取得之帳號，共14碼）
    - (6)輸入轉帳金額為「繳費金額」。
    - (7)交易完成列印交易明細表(注意:請務必列印保留交易明細至考試結束)
    - (8)請確認是否已轉帳成功
  - 3、ATM轉帳繳費30分鐘後，請再次進入總務處校車繳費，查詢是否繳費轉帳成功。
  - 4、若30分鐘後查詢繳費狀態為未繳費，可於隔日與 總務處管繕組葉怡欣先生 分機1316聯絡處理相關事宜，以免延誤報名。
  - 5、如無法以金融卡轉帳者，也可以下列方式繳款
    - a、兆豐銀行臨櫃辦理: 請持本繳費資訊至兆豐銀行
    - b、跨行匯款(手續費自付): 至其他金融機構或郵局辦理，需填寫「跨行匯款單」
      - 收款人帳號: (共14碼)
      - 收款人戶名: 嘉南藥理大學財團法人嘉南藥理大學
      - 收款銀行: 兆豐國際商業銀行台南分行
      - 匯款金額: 元
  - 6、「交易明細表」或「跨行匯款單」即考生之繳費收據，請妥為保存，以便日後若有疑義時核補之用。
  - 7、網路報名繳款時間：**七日內繳款**，未於期限內完成繳費者，視同未完成報名手續。
- ※若有匯款操作上問題，營業期間內，請洽兆豐國際商業銀行台南分行電話: 06-2292131分機:212-216



### (3-4).查詢申請紀錄與繳費狀況

步驟一、總務處->校車繳費

步驟一、勾選我已閱讀並同意將個人資料提供予本網站之聲明範圍內使用後

按同意/申請/查詢

#### 嘉南藥理大學校車繳費申請系統

##### 網路申請須知

- 一、本次網路申請日期依各申請項目期間辦理，逾時將無法上線受理申請。
- 二、本人將依限完成網路申請資料填載，並於確認各項申請資料填妥，資料不全者，同意本校註銷申請資格。
- 三、網路申請完成後，系統會產生一組繳款帳號，代表**個人專屬申請帳戶，請勿與他人共用**。請於申請截止日前，持金融卡（有轉帳功能者）至金融機構自動提款機（ATM）或網路轉帳繳費，亦可至金融機構臨櫃繳費，未於期限內完成繳費者，將無法完成申請手續。經ATM或網路轉帳後30分鐘，即可進入本系統中查詢繳費狀況。（臨櫃繳款因銀行做帳因素，最遲一天後可查詢）
- 四、關於本人的基本資料及申請資料受到隱私權法令之保護與規範，本人有責任維持帳號及密碼的機密安全。

我已閱讀並同意將個人資料提供予本網站之聲明範圍內使用

步驟二、點選我已詳閱本同意書，瞭解並同意受同意書之拘束

##### 個人資料提供同意書

1. 立書人因申請嘉南藥理大學校車繳費，立書人於申請期間所提供的個人資料，立書人同意嘉南藥理大學依個人資料保護法、相關法令及法規於本次活動各項業務執行內進行蒐集、處理及使用。
2. 本課程蒐集使用立書人個人資料內容包含姓名、國民身分證統一編號(居留證號)、E-MAIL、聯絡電話等。
3. 立書人同意提供的個人資料，確認立書人的身份與立書人進行聯絡；並同意提供個人資料後，繼續處理及使用立書人的個人資料，以利後續活動作業進行。
4. 立書人若未提供正確個人資料，或立書人所提供之個人資料，經檢舉或嘉南藥理大學總務處發現不足以確認立書人身分之真實性、冒用、盜用其他人資料或資料不實等情形，本單位有權取消立書人申請資格等相關權利。
5. 立書人就個人資料，依個人資料保護法，得行使以下權利：查詢或請求閱覽，請求製給複製本，請求補充或更正，請求停止蒐集、處理或利用及請求刪除。但因本單位執行相關業務所必須者及受其他法律所規範者，本單位得拒絕之。
6. 本同意書如有未盡事宜，依個人資料保護法或其他相關法規之規定辦理。
7. 立書人瞭解此一同意書符合個人資料保護法及相關法規之要求，具有書面同意本單位蒐集、處理及使用立書人的個人資料之效果，不得以本單位違反個人資料保護法為由，對本單位為任何主張或請求。

此致 嘉南藥理大學

我已詳閱本同意書，瞭解並同意受同意書之拘束



步驟三、在下方欄位的查詢申請進度及繳費狀況填入身分證字號後，按送出

## 嘉南藥理大學校車繳費申請系統

### 網路線上申請

身分證字號或學號：	<input type="text"/>
<b>注意事項：依個人身分證字號統一辦理</b>	
<input type="button" value="送出"/>	

### 查詢申請進度及繳費狀況

身分證字號：	<input type="text"/>
<input type="button" value="送出"/>	

申請進度						
登記項目	編號	姓名	1. 線上填寫	2. 繳款狀況	3. 受理審核	列印
永康-台南火車站線(A)	010001	謝琿晏	已完成	未繳款	待審核	<input type="button" value="列印繳費通知單"/>

列印前請選取 檔案(F) => 設定列印格式(L)，設定列印格式的內容參考如下：  
使用 Internet Explorer 9.0 (含) 以上版本，請設定本網頁於檔案位址欄下執行，以獲得最佳列印效果。(設定說明)

### 3. 研習試辦的說明，家長可否陪同

因目前校車只規劃台南、高雄各 1 部巴士，所以研習試辦期間，如要家長陪同乘坐校車，校車座位恐有不足，需先行於 8/30 至 8/31 調查學生及陪同人數後，如超過校車乘坐數量 42 人，勢必要增加校車來因應。

### 4. 研習當天需要導師協助事項

協助 9/5 至 9/7 請欲乘坐校車同學上系統報名繳費。

### 5. 本案聯絡方式，人員、電話

總務處營繕組，蔡怡欣，06-2664911 轉 1316。



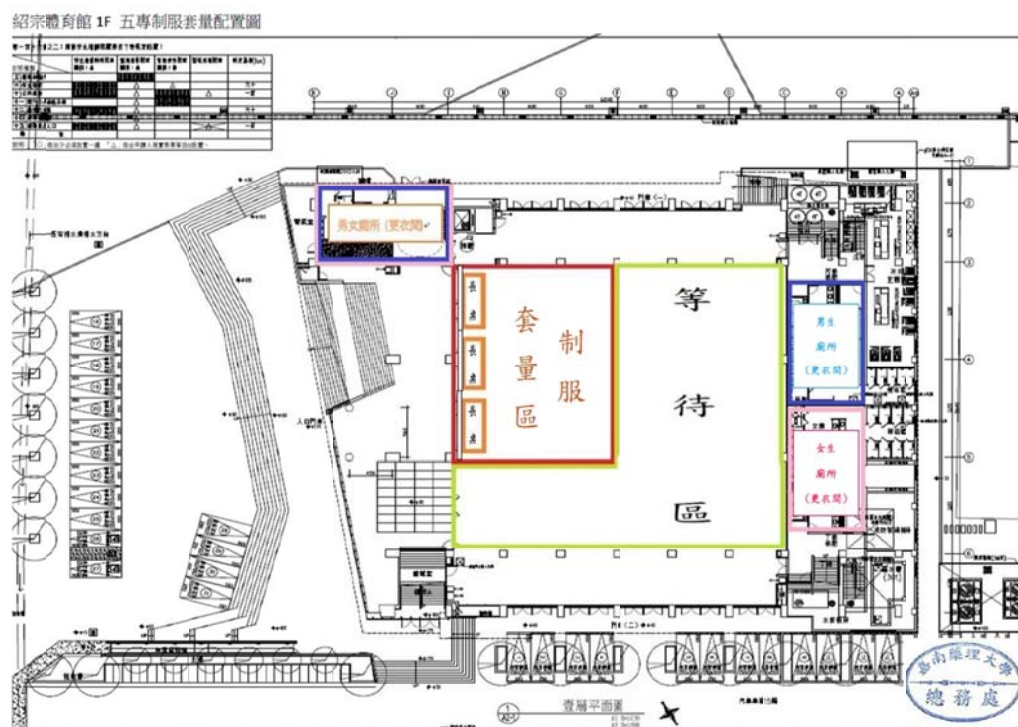
## 二、制服

1.費用，加購的說明。

品項	原價	優惠價
男長袖襯衫	1100	980
男短袖襯衫	1100	980
女長袖襯衫	1100	980
女短袖襯衫	1100	980
男長褲	1320	1260
女長褲	1100	980
裙子	1100	980

\*五專制服採自由訂購，不強迫購買。

2.研習套量，當日的規劃。



- 更衣間位於體育館左上角及右側備有浴廁更衣間，請妥善使用，
- 當天套量區設置三張桌子，分別為男女生套量區及加購區。

3.何時拿到制服

套量完大約 1 個月後

4.研習當天套量需要導師協助事項

1.若需搭乘校車學生，可提前套量。

2.9/5 下午 15:00 套量制服，依規劃班級套量順序，請導師指導及陪同學生，並依照各班時間帶領至套量區提前就位。

班級套量順序表:



班級	套量時間
食藥專一忠	15:00-15:30
食品專一忠	15:30-16:00
職安專一忠	16:00-16:30
環工專一忠	16:30-17:00

#### 5.聯絡方式，人員、電話

總務處庶務保管組- 黃世杰 0912-075466 分機 1305

加東有限公司- 胡銘廷 0937663606

### 三、用餐

#### 1.新生研習當日營業說明

新生研習 9/4-9/6

嘉藥商場全家超商正常營業，另外 S 棟活動中心 9 個櫃位及 R 棟實習餐廳 3 個櫃位同步開放。(詳細菜單如紙本附件)。

#### 2.團體訂餐方式 (試營運)

##### A.新生研習9/4-9/5

請各班導師加入LINE ID (yun-chen)，此帳號為商場管理員，將會提供各班導師研習當日之菜單選擇，以利後續訂購。

##### B.開學後五專生用餐方式

供餐方式	(星期一~五)、午餐：(12:10-13:10) 為確保食材品質新鮮無虞，也讓同學有更多的用餐休息時間，採循環菜單模式供餐。
訂餐流程	嘉藥商場開設訂餐Line群組，(菜單提前公告至群組)請各班導師督促總務股長統計上傳至群組後，商場管理人員將會統整下一週的餐點及數量。(以週為單位)
付款流程	請各班導師督促總務股長將預定的餐費(以週為單位收齊)，可在中午用餐時間於 R 棟用餐區交給商場管理人員結算。

### 3.用餐區域

五專用餐區規劃為 R 棟實習餐廳 1F 視廳教室。

#### R棟實習餐廳1F



五專學生用餐區域  
R棟視廳教室  
座位數:192



### 4.是否可以不團體訂餐

團體 用餐	優點	<ol style="list-style-type: none"><li>1. 規劃訂餐模式是為了使學生能於中午有限的休息時間內完成用餐，避免耽誤到下午課程。</li><li>2. 導師容易掌握班級同學狀況。</li></ol>
	缺點	<ol style="list-style-type: none"><li>1. 導師及班級總務股長需花費額外心力處理每週班上訂餐及收費事宜。</li><li>2. 學生選擇少容易膩口。</li></ol>
自由個別 用餐	優點	<ol style="list-style-type: none"><li>1. 班級不需額外負擔訂餐及收費事宜。</li><li>2. 學生可至校內任一餐廳用餐，彈性大、選擇性多</li></ol>
	缺點	<ol style="list-style-type: none"><li>1. 五專生可能因為中午用餐耽誤到下午課程。</li><li>2. 學生至校外用餐不好掌握。</li></ol>

### 5.聯絡方式，人員、電話

總務處庶務保管組- 黃世杰 0912-075466 分機 1305

嘉藥商場管理員- 江昀臻 分機 7777



#### 四、打掃用具規劃

1. 五專新生 4 個科，各科教室掃具數量如下：

用具名稱	數量
掃把	5 支
畚斗	5 支
抹布	10 條
小水桶	5 個
拖把組	1 組

2. 掃具置放地點規劃於各科教室後 A 或 B 之位置，樣式為右圖。



#### 五：研習三天家長接送等待區域

- 1.配合軍訓室引導
- 2.停車點建議北三停車場