



各處室資料宣導

總務處

報告人：歐陽宇
總務長/環安衛中心主任
112年2月17日

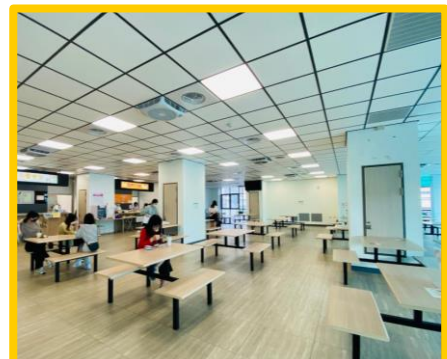
庶務保管組

宣導事項



學生餐廳

- ➔ S棟活動中心區、R棟實習餐廳區、英傑五舍區
- ➔ 餐廳營業時間 星期一~星期五(周六、日沒有營業)
- ➔ 本學期新增-之堡創意速食櫃位。
- ➔ 營業時間，10:30~19:30
- ➔ 早餐營業時間，06:00~11:00



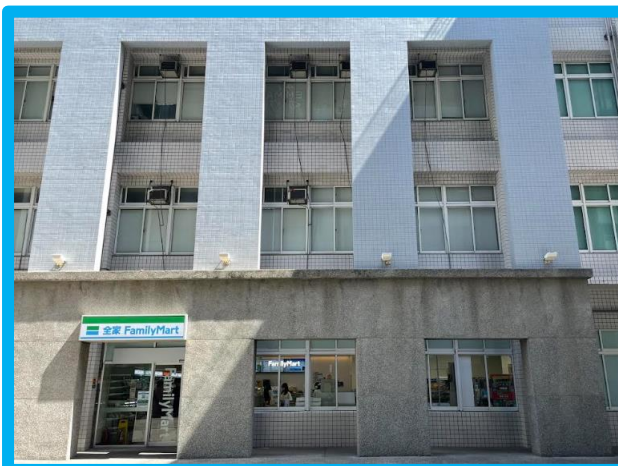


全家便利商店

➡ 全面 **88折**



S棟1F 嘉藥科大店
營業時間：
07:00~21:00
(週一~週五)



Q棟B1F 嘉藥資訊店
營業時間：07:30~19:00
(週一~週五)



宿舍區 嘉藥錦篆店
營業時間：07:00~**22:00**
(週一~**週日**)
2/28連假每天營業
11:00~20:00

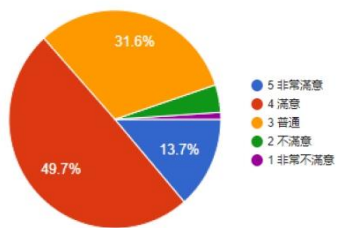


嘉藥商場滿意度調查

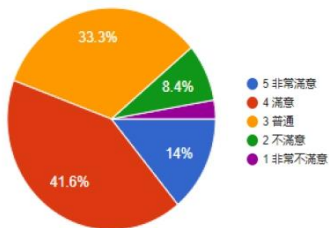
- ➔ 實施時間：每學期第16週開始至學期末，進行調查嘉藥商場滿意度，網址會轉PO於全校導師、班代LINE群組。
- ➔ 公告調查結果：定期於次個學期開學前公告滿意度結果於總務處網頁。

111學年度第一學期嘉藥商場顧客滿意度調查

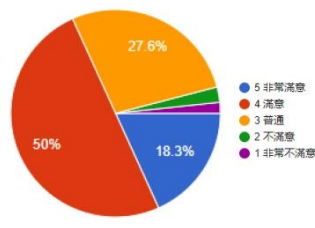
1. 色、香、味滿意度



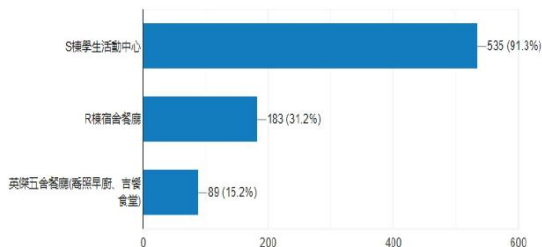
2. 餐飲份量



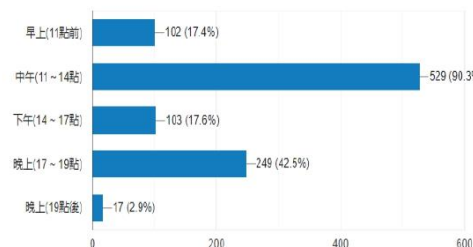
3. 用餐環境整潔度



4. 請問您經常消費的餐廳棟別



5. 請問您都在什麼時間來消費



嘉南藥理大學-學生餐廳

「111學年度第1學期-學生餐廳滿意度調查」

為使學生餐廳能提供更優質的服務，本次調查將分析結果作為督導與改進各項用餐措施之重要參考依據，感謝您的踴躍填答，謝謝您！



<99+ 嘉南藥理大學

學餐問卷開始了嗎?



嘉藥商場滿意度調查

開始囉!!!傳送門在這~~~

填問卷抽禮物卡囉!!!

填問卷抽好禮

即日起~至112/1/6(五)

手機直接掃碼QR code, 就可以填寫。

預計111學年度第2學期開學第1週抽出10位幸運兒

嘉南藥理大學總務處

FamilyMart 嘉藥全家商場

嘉南藥理大學 總務處



學/碩士服租借歸還

- ▶ 上學期尚未完成借用班級，如尚有租借需求，請與總務處庶保組李先生1307聯絡。
- ▶ **學/碩士服歸還時間地點**，依說明辦理→QR-CODE
- ▶ **本學期歸還時間：於畢業典禮6/10當日20:00前**。
- ▶ **延後歸還**，請填寫碩/學士服延後歸還切結書，最遲於當年度6月30日前歸還。
- ▶ 相關表格可至總務處網頁下載，同時寄發至各系信箱轉發給各位導師。



學士服借用表單



學士服歸還切結書

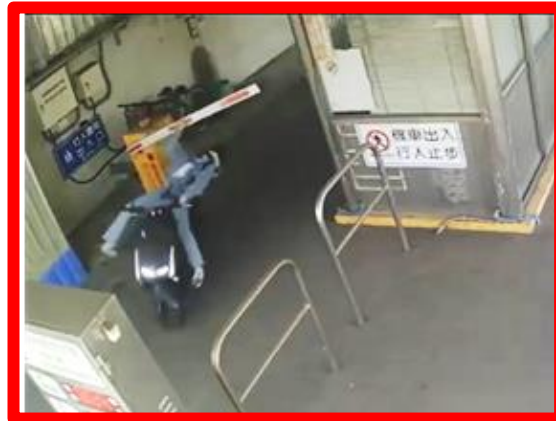




停車證申請注意事項

- ➡ 本學期於**2月20日開學當日**即開始進行停車場柵欄機管制。
- ➡ 尚未辦理停車證教職員、同學(含轉學生)，可於上班時間至總務處(A棟4樓)直接辦理。
- ➡ 尚未取得學生證者，得至本組申請臨時卡進出本校停車場。

進出停車場柵欄機，切勿跟車!!



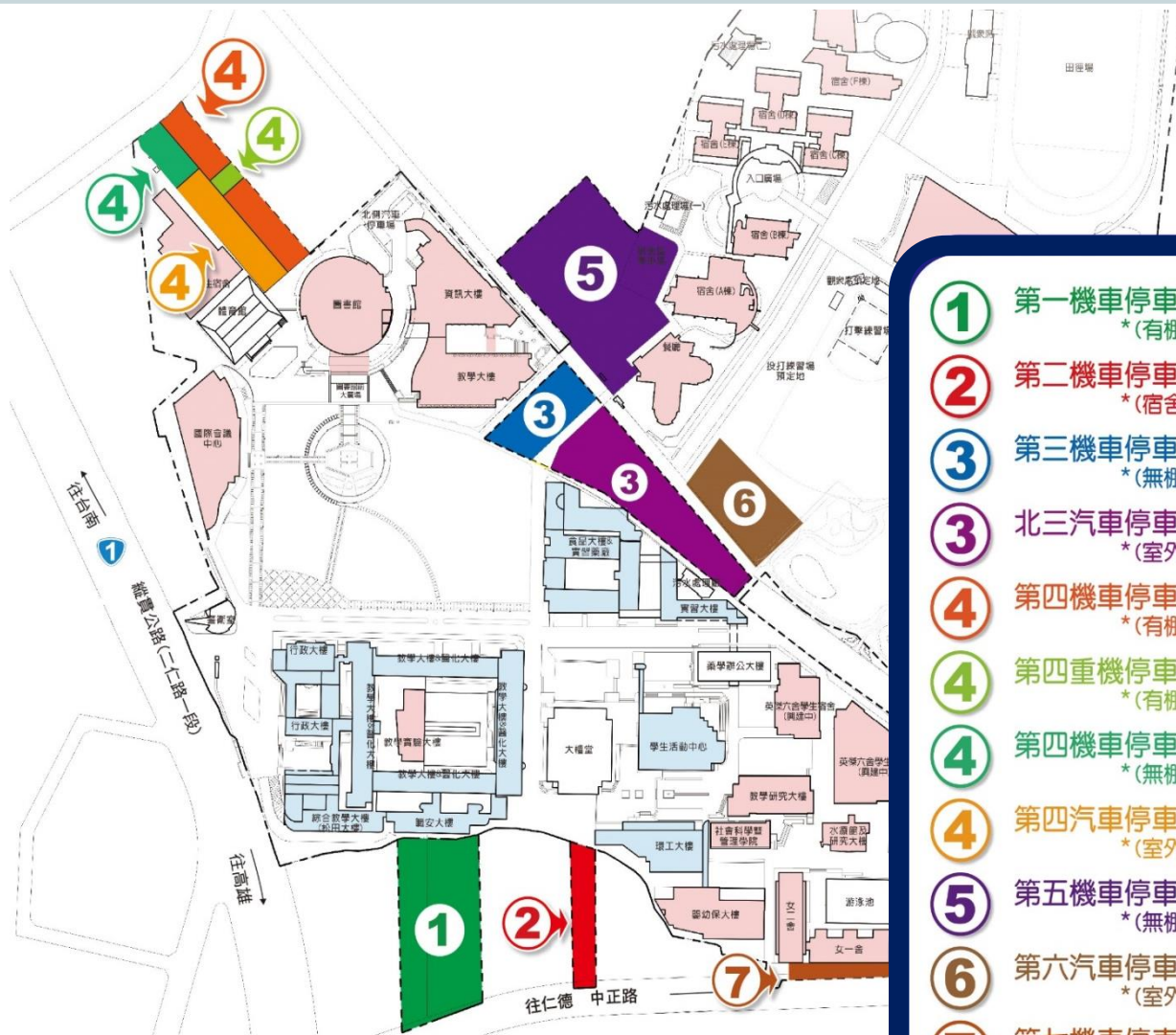


校園停車其他注意事項

- ➡ 校園內禁行汽機車(含電動自行車)。
除必要性的校園維修廠商、清潔工作人員。
- ➡ 電動自行車須依規定申請校內機車停車證，
停放於機車停車場。
- ➡ 重型機車(黃、紅車牌)申請機車停車證，可停第四機車停車場之重機停車區或一般機車停車場，但不得停至汽車停車場。
- ➡ 轉學生辦理汽機車停車證或取消停車證者，依【清潔費收退費標準】辦理。
- ➡ 大門貴賓區停車區，以蒞來賓及洽公廠商停放為主。
- ➡ S棟廠商專用停車區為廠商卸貨區域，全校教職員生請勿違規停車。



校園停車場區位



- | | | |
|---|-------------------|----------|
| ① | 第一機車停車場
(有棚) | 2,000 格位 |
| ② | 第二機車停車場
(宿舍) | 334 格位 |
| ③ | 第三機車停車場
(無棚) | 300 格位 |
| ③ | 北三汽車停車場
(室外) | 150 格位 |
| ④ | 第四機車停車場
(有棚) | 400 格位 |
| ④ | 第四重機停車場
(有棚) | 6 格位 |
| ④ | 第四機車停車場
(無棚) | 150 格位 |
| ④ | 第四汽車停車場
(室外) | 42 格位 |
| ⑤ | 第五機車停車場
(無棚) | 1,000 格位 |
| ⑥ | 第六汽車停車場
(室外) | 100 格位 |
| ⑦ | 第七機車停車場
(無棚) | 80 格位 |

出納組

宣導事項



學雜費繳費

- ➡ 有關本學期學雜費繳費單，如學生尚未收到繳費單的訊息，請同學電洽學校出納組分機1312聯絡，以利協助學生處理。
- ➡ 本學期學雜費繳費時程至112年2月15日止，如有同學尚未完成繳費的，敬請導師協助督促完成。繳費期間內的繳費管道都有開放，分別為各地中國信託銀行臨櫃、各地郵局據點臨櫃、四大超商臨櫃、ATM自動櫃員機操作，以及信用卡線上繳費，同學可依自己方便的方式完成繳費。



個人的匯款帳戶資料

- ▶ 在學期間所獲得之各類工讀金、助學金、獎學金...等等費用，學校均以匯款方式為主。請導師務必轉達所屬導生提供個人的匯款帳戶資料，以免影響自身權益。
- ▶ 如果要變更原先的匯款帳戶資料，請在學校上班時間內將個人帳戶資料紙本親自送至出納組辦公室(A棟203室)，以利資料變更。



學校行政規費繳納

- ▶ 如果有申請補發學生證、成績單、畢業證書等校園行政規費。繳費方式除行政大樓1樓的自動繳費機以現金繳納外，也可以至出納組辦公室(A棟203室)，以現金、一卡通、LINE Pay等方式繳納，歡迎同學多加利用。



本學期導師費發放

- ▶ 111學年度第2學期導師費預計於112年4月中旬開始發放(須待校資庫資料確認)，各學制亦同。

**111學年度學雜
費收費標準表**



**111-2進修部休
退學退費標準**



**111-2日間部休
退學退費標準**



營繕組

宣導事項



校園報修(修繕)如何申請?

- ➡ 登入：校園修繕申請作業
- ➡ 由校園行政系統進入。
- ➡ 帳號密碼是職號或學號
- ➡ 操作流程：請參閱總務處首頁「相關連結」，點選「線上報修步驟」。



111年8月1日至112年1月31日校園修繕報修統計
總計3,246件，已完成2,803件，完成率86.4%。

	111年					112年	總計
	8月	9月	10月	11月	12月	1月	
校園區	105	159	134	133	154	70	755
宿舍區	136	858	398	439	391	269	2,491
合計	241	1,017	532	572	545	339	3,246



教室開關標示

總務處於寒假已完成校園
一般教室、專業教室、實驗室等，**電燈與電扇開關**
標示黏貼。說明如下：



電燈標示



電扇標示

(下面方格顯示是第幾排)





強化垃圾分類的宣導

- ➔ 敬請各位導師落實垃圾分類，並強化於導生班的宣導。本校各大樓均設有分類垃圾桶供使用，垃圾子車亦有分類，請確實分類。
- ➔ 廚餘的部份，請送至廚餘桶回收，目前校內有三處的廚餘桶，目前亦推動各單位設置小型廚餘桶。
- ➔ 專業實作課程產生廚餘的部份，亦需配合進行分類，敬請任課老師協助辦理，如廚餘量較多者，亦得申請小型廚餘桶。111-2課程廚餘調查將於開學第一週開始調查。
- ➔ 各單位如有辦理相關活動，亦請配合垃圾分類、廚餘回收的辦理，相關事務將列入本校垃圾回收稽查缺失重點項目。

一般垃圾

無法回收的垃圾如衛生(棉)紙、塑膠袋、免洗筷、破衣鞋襪等。

資源回收

包含廢紙類、塑膠類、鐵鋁製金屬類、鋁箔包、寶特瓶、廢電池等。

廚餘回收

剩餘飯菜、蛋殼、果皮、種子(硬的果皮及果核除外)、菜葉/菜根、魚骨頭(牛、豬的大骨除外)、茶葉渣。



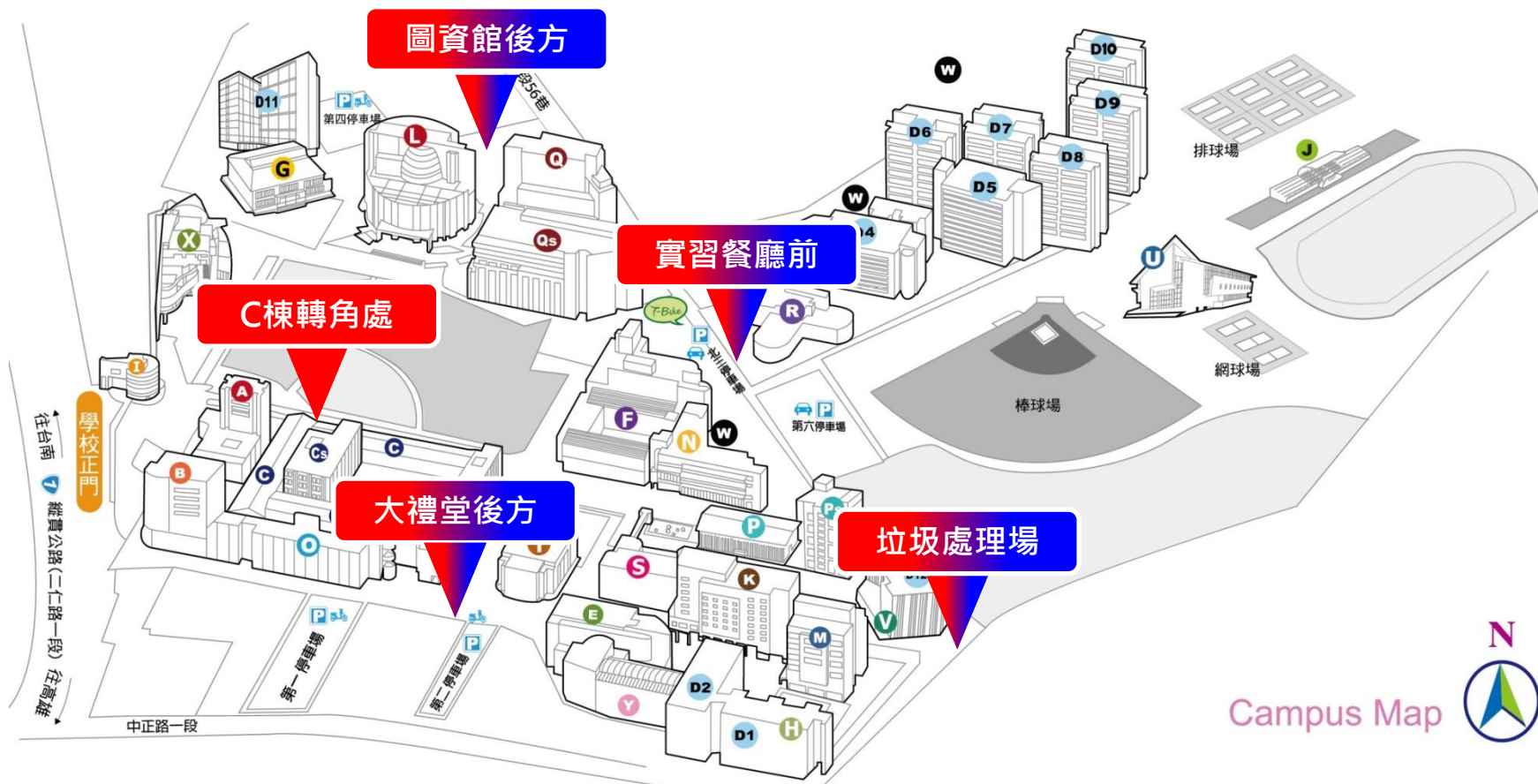
垃圾不落地宣導

- ➡ 為「資源再利用」及「零廢棄」的永續發展，學生宿舍區將試辦垃圾不落地，以定點定時收取垃圾。
- ➡ 試辦日期：112年2月20日至3月31日。
- ➡ 試辦期間原放置垃圾子車數量調整如下：
- ➡ R棟實習餐廳原6台子車減至4台，J棟司令台原2台子車移除，L棟圖資館後方原3台子車減至2台。
- ➡ 預定正式實施日期：112年4月1日。
- ➡ 正式實施後預定R棟實習餐廳原4台子車減至2台，L棟圖資館後方2台子車將移除。
- ➡ 請同學作好垃圾分類(一般、回收)，並於指定時間將垃圾放置子車內，隨車人員將隨機抽檢。
- ➡ 詳細位置及時間請參閱下表。



垃圾子車位置

- ▶ 垃圾場、子車裝置有攝影機，任意丟棄者將取締，依相關法令規章辦理。





廚餘桶位置

附件一

本校廚餘桶設置地點





小型廚餘桶申請

- ➔ 為維護校園環境整潔及落實垃圾分類，提供各單位申請小型廚餘桶，回收廚餘。
- ➔ 董事會、校長室及各一級單位無需申請，一律使用建議設置，以達帶動示範的目的。
- ➔ 目前已申請單位：多媒體與遊戲發展系、環資系、職安系、保營系、食藥檢測系、食品科技系等，其餘單位如需申請可至總務處網頁登記。
- ➔ 操作流程：請至總務處首頁「環境清潔專區」，點選「廚餘桶需求登記表單」申請。





校車申請

- ➡ 本學期校車申請作業，於112年2月13日至2月24日開放全校師生登記申請。請至本校總務處網頁「嘉南藥理大學校車繳費申請系統」辦理。
- ➡ 相關校車資訊、校車票價、校車路線、繳費方式說明，請參閱總務處校車專區，本學期修正星期一~五學校發車時間(大門口)，統一為下午16:30發車。
- ➡ 開學第一週，112年2月20日至2月24日開放試乘，請再依總務處通知報名試乘。
- ➡ 本學期預計於第三週，視辦理整學期套票餘額，開放全校教職員生進行單程搭乘，購票得先至出納組繳費；或於現場搭車處亦可購買車票。



特別宣導事項



總務處業務Q&A

- ➡ 總務處為讓全校教職員生能夠快速取得總務業務之相關規定與辦理方式，推動各項總務業務Q&A的製作與公告。
- ➡ 請各位導師轉知所屬導生班同學，並多加利用於未來輔導學生處理相關總務事務時。



出納組業務Q&A



庶保組業務Q&A



營繕組業務Q&A





新進及退休教職員工注意事項

- ▶ 針對新進、退休、離職教職員工，總務處與環安衛中心有擬訂相關注意事項及洽詢聯絡方式，以利各位新進、退休離職同仁可快速了解相關業務的辦理。相關文件說明已置於總務處網頁熱門服務區，可供同仁下載。(註：書面資料亦會放入人事室資料袋內)。



新進及退休教職員工總務與環安事務注意事項

